

2025



Rapport d'activité





Le mot des Présidents



Une année sous le signe de l'optimisme “

2025 a été une année charnière, faite de réajustements, d'anticipation et de recherche d'équilibre, tant pour les institutions que pour les acteurs de l'Économie Sociale et Solidaire. Alors que le cadre politique et budgétaire évoluait rapidement, nous avons fait le choix de transformer ces incertitudes en temps de structuration et de projection.

Dans ce paysage contrasté, **le premier semestre 2025 a été consacré à un travail approfondi sur nos orientations stratégiques**, avec pour objectif de clarifier et structurer notre offre et notre gouvernance. Cette phase de réflexion interne a fait écho à une période invitant les acteurs associatifs à consolider leurs fondamentaux pour maintenir leur cap dans un environnement incertain.

Dans le même temps, nous avons engagé un processus de **formalisation de nos relations avec les collectivités**, concrétisé par la **création et le déploiement de conventions de partenariat**.

Cette structuration contractuelle répond à un besoin partagé de clarté et de coopération durable, alors même que les collectivités locales, en Isère comme ailleurs, devaient arbitrer leurs priorités dans un contexte budgétaire contraint.

Au second semestre, un groupe de travail sur la communication post électorale a été constitué pour anticiper les recompositions liées aux élections municipales.

L'objectif était de préparer le renouvellement de nos interlocuteurs dans les collectivités comme au sein de notre Conseil d'Administration, afin d'assurer la continuité des relations, et de maintenir un dialogue solide dans une période de transition de politique locale.

Si plusieurs rapprochements engagés avec d'autres structures n'ont pas abouti, ces démarches témoignent néanmoins d'une volonté affirmée d'ouverture, de mutualisation et de recherche de synergies. Elles traduisent aussi les tensions et fragilités à l'œuvre dans l'écosystème associatif, confronté en 2025 à des incertitudes financières et à des réajustements stratégiques.

Malgré ce contexte perturbé, **le Groupe OSEZ parvient à clore l'exercice sur un résultat financier à l'équilibre**, signe d'une gestion rigoureuse et responsable, et d'une capacité d'adaptation face aux aléas externes. Cette stabilité constitue un socle essentiel pour envisager l'avenir avec sérénité.

Enfin, **le séminaire de fin d'année, placé sous le signe de l'optimisme**, a permis de prendre du recul, de valoriser le chemin parcouru et de réaffirmer collectivement le sens de notre engagement. Ce temps fort a rappelé l'importance de la confiance, de la coopération et de la projection positive dans l'action du Groupe OSEZ.

Brigitte MANGIAROTTI et Maurice BELANTAN,
Présidents du Groupe OSEZ

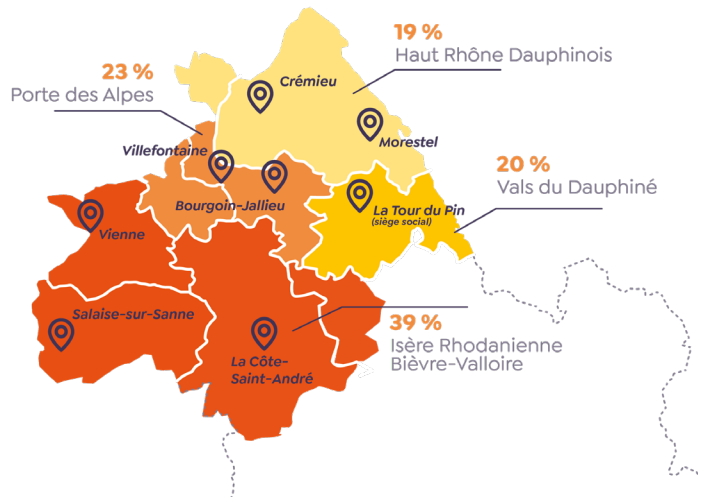


L'essentiel 2025

250 communes de l'Isère Rhodanienne, du Nord Isère et de Bièvre-Valloire couvertes par les services du Groupe OSEZ.

9 agences de proximité pour accompagner les salariés en parcours au plus près de leur lieu de vie et répondre au besoin de réactivité des acteurs économiques locaux.

Plus de **200 partenaires** de l'emploi et de la formation pour créer une dynamique de coopération territoriale et répondre aux attentes des personnes accompagnées.



PUBLICS SUIVIS

1060
accompagnements
dont...

487
salarié(e)s
en insertion

573
personnes bénéficiant
d'une action de
remobilisation

PERMANENTS ET CLIENTS

55
collaborateurs
permanents

75
intervenant(e)s
à domicile

+ 1000
clients

CHIFFRES CLÉS

7 085 206 €
budget

5 783 943 €
salaires versés

330 122 h
heures payées

3 588 h
heures de formation

192
Équivalents Temps Plein

Le Groupe OSEZ offre une palette de savoir-faire et de services sans cesse renouvelés pour répondre aux besoins des acteurs économiques et des habitants.





Responsable, solidaire, engagé au service de l'emploi et de l'économie locale

NOTRE VOCATION

Vivre dans le territoire en permettant à chaque salarié de trouver un équilibre de vie personnelle et professionnelle. L'accès à l'emploi est l'un des vecteurs d'une société plus inclusive et respectueuse de chacun.

Faire vivre le territoire en contribuant à l'émergence de nouveaux services en réponse aux besoins du plus grand nombre et en coopération avec tous les acteurs locaux.

S'engager pour le territoire en fédérant des structures unies par des valeurs communes, pour développer toutes les initiatives permettant d'améliorer ou de consolider l'emploi de proximité.



NOS PRINCIPES D'ACTION

- » Un projet commun et des valeurs partagées ;
- » Une gouvernance unique avec un Conseil d'Administration composé d'élus des territoires et de citoyens engagés ;
- » Une mutualisation des ressources et des moyens entre nos associations ;
- » Une offre de services complémentaires et adaptée au territoire ;
- » Un accompagnement sur-mesure valorisant les compétences de chacun ;
- » Une communication unifiée pour le Groupe et ses structures ;
- » Une forte dynamique partenariale et entrepreneuriale.

Le Conseil d'Administration est composé de 21 membres bénévoles, représentants des Communautés de Communes, des Communes de nos territoires d'intervention et de membres actifs engagés.

Les différentes structures du Groupe mutualisent leurs moyens et compétences, elles sont gérées par une gouvernance partagée et selon le principe de non-lucrativité dans le sens de l'intérêt général.

Le Groupe OSEZ est reconnu Pôle ESS par la CRESS pour ses missions de promotion et d'accompagnement dans le Nord Isère.

- Agréées Entreprises Solidaires d'Utilité Sociale (ESUS selon la loi relative à l'Économie Sociale et Solidaire de 2014).
- Conventionnées par la DREETS pour ses activités d'Insertion par l'Activité Économique (SIAE) et de Services à la Personne (SAP).
- Conventionnées par le Département de l'Isère pour l'accompagnement des bénéficiaires du RSA.
- Autorisées et conventionnées par le Département pour intervenir auprès des publics fragiles/dépendants (SAD Aide).
- Des pratiques inspirées par la Norme ISO 26000 sur la Responsabilité Sociétale des Organisations (RSE).



Nos structures

Fondé en 1996, le Groupe OSEZ est un acteur de l'Économie Sociale et Solidaire. Il est composé de 3 associations d'utilité sociale :



ACCOMPAGNEMENT VERS L'EMPLOI, RECRUTEMENT ET SERVICES DE PROXIMITÉ



Mise à disposition de personnel auprès des collectivités, bailleurs sociaux, associations, particuliers et entreprises du territoire.



Entretien des espaces verts et des espaces naturels pour les collectivités. Prestations de service réalisées en équipe et supervisées par des encadrants techniques.



Regroupement des actions d'accompagnement vers l'emploi, financées dans le cadre des appels à projet des politiques publiques.



Les principaux secteurs d'activité sont le Bâtiment, l'Industrie, les Travaux publics, la Vente et le Tertiaire.



Service Autonomie à Domicile (SAD) Aide, conventionné par le Département (CPOM). Il répond au besoin des plans d'aide des personnes en perte d'autonomie ou en situation de handicap et offre des prestations de service à destination des habitants du Nord Isère (ménage de confort, garde d'enfants).



Tiers-lieu & coworking situé à Villefontaine, le lieu dispose de plusieurs espaces (coworking, salles de réunion, bureaux) destinés à des entrepreneurs, des indépendants et des salariés d'entreprises. Il contribue à la dynamique du centre-ville et accueille différents dispositifs d'accompagnement (entrepreneuriat social, afterworks, groupes de travail...).

L'ensemble des activités est soutenu par les fonctions supports du Groupe OSEZ.



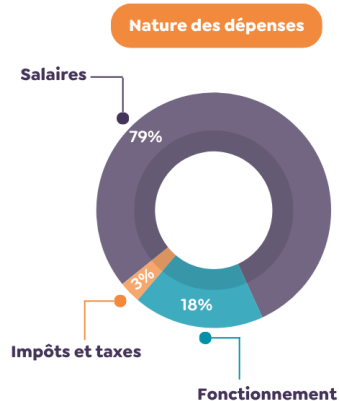
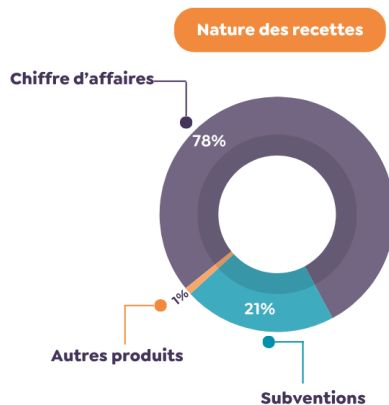
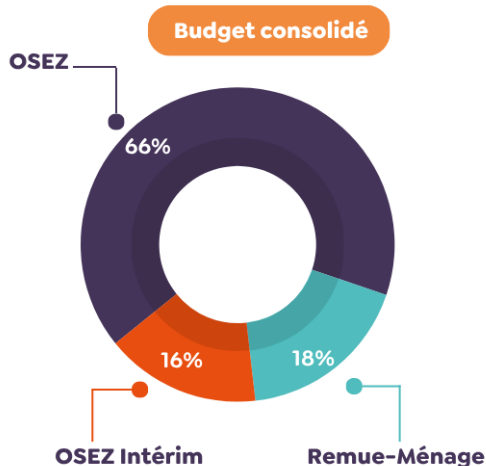
Notre impact économique

Le Groupe OSEZ est un véritable acteur à but d'emploi

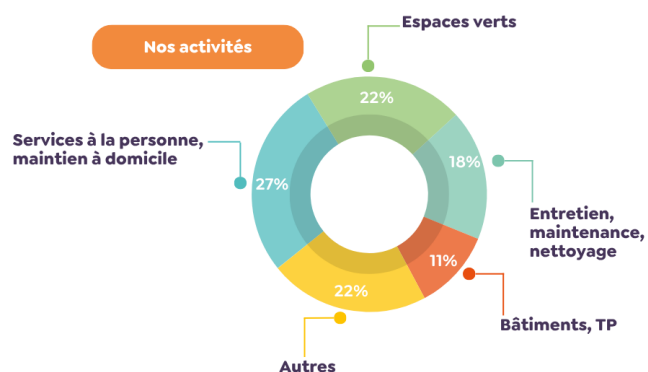
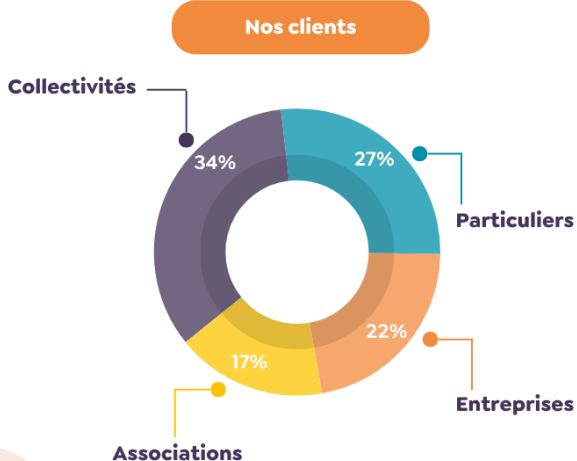
Son budget consolidé est de 7 085 206€ dont 78 % de chiffre d'affaires. 79 % de ses recettes sont transformées en salaires.

» 1 € de subvention = 3€79 de salaires versés sur le territoire

RÉPARTITION BUDGÉTAIRE 2025



RÉPARTITION DE L'ENSEMBLE DE NOTRE ACTIVITÉ



+ 1 000 clients nous ont fait confiance pour un chiffre d'affaires de 5,3 M€

Nos actions de proximité pour l'emploi





ACTIONS

osez

Emploi et
Formation

Dans le cadre du Plan Départemental d'Insertion vers l'Emploi (PDIE) du Département de l'Isère, OSEZ porte plusieurs actions de remobilisation destinées aux allocataires du RSA.

DES ACTIONS EN FAVEUR DU POUVOIR D'AGIR DE CHACUN

PARCOURS EMPLOI RENFORCÉ (PER) Haut Rhône Dauphinois

L'action « PER » a pour objectif principal de favoriser la sortie vers l'emploi des allocataires du RSA, et plus particulièrement d'accompagner dans un parcours d'insertion professionnelle, les personnes dont la situation nécessite un appui renforcé aux démarches, par rapport au droit commun.

Les deux Référentes du Parcours Emploi Renforcé, dont les postes sont portés par OSEZ, proposent une pédagogie active de remobilisation (suivi individuel et actions collectives) à près de 180 personnes, sur le Haut Rhône Dauphinois, principalement à l'agence de Mostel et lors de permanences sur les Avenières Veyrins-Thuellin, Montalieu-Vercieu et Crémieu.

Accompagnements SIPE et Forums RSA Vals du Dauphiné, Isère Rhodanienne

Les Forums RSA du Nord Isère misent sur la dimension d'un accompagnement collectif pour les allocataires du RSA participants (25 personnes en 2025). Cela se traduit par une douzaine de rencontres thématiques. Le but est de leur redonner confiance en eux et dans leur potentiel, de les sortir de l'isolement en recréant du lien social, de les aider à mieux connaître leur territoire ainsi que les dispositifs de remobilisation et d'aller à la rencontre des acteurs pouvant les soutenir dans leur projet professionnel.

Le Soutien Intensif Préalable à l'Emploi (SIPE) est basé sur un accompagnement vers l'emploi d'une durée de 6 mois. Les entretiens individuels ou les ateliers collectifs permettent à chacun de se mobiliser pour trouver un emploi ou une formation, d'identifier et d'utiliser des ressources pour dépasser les freins périphériques. 40 personnes ont été accompagnées en 2025.

CONSEILLERES ACCOMPAGNEMENT EMPLOI (CAE) Vals du Dauphiné, Pays Voironnais - Chartreuse, Porte des Alpes

Depuis septembre 2023, OSEZ, en partenariat avec Isactys et Adéquation porte ce dispositif expérimental pour le compte du Département.

Les CAE sous contrat OSEZ sont intégrées au sein des services du Département. Elles interviennent en complément de l'action des Assistantes Sociales pour accompagner les publics fragiles, principalement des femmes en situation monoparentale et des personnes inscrites depuis plusieurs années au RSA.

Leurs missions consistent à lever des freins à l'emploi, à identifier les ressources clés des personnes pour les aider à résoudre leurs problématiques sociales pouvant être un obstacle à la reprise d'une activité professionnelle. Environ 300 allocataires du RSA ont été suivis en 2025.

+ 545
personnes remobilisées



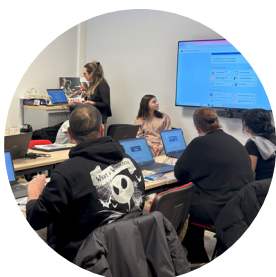
DES ACTIONS AUTOUR DU RECRUTEMENT



ATTRACTIVITÉ DES MÉTIERS DE L'AIDE A DOMICILE

Depuis mai 2025, OSEZ met à disposition du Département, une « Chargée d'animation RH et partenariats », dans le cadre d'une expérimentation financée par la CNSA. Cette action cible les allocataires du RSA et vise à soutenir les services d'aide à domicile qui engagent une démarche autour de l'attractivité de leurs métiers, de leurs modalités de recrutement et d'intégration. Elle est réalisée en lien étroit avec l'équipe Emploi d'Abord du Nord Isère, les acteurs du réseau pour l'emploi et du médico-social.

DES ACTIONS AUTOUR DE LA MOBILITÉ



MOBILITÉ INCLUSIVE OSEZ et ISACTYS en mouvement

Pour répondre à cette problématique, des ateliers d'initiation au Code la route se sont déroulés sur Morestel et La Tour du Pin (2 sessions de 5 mois). La finalité pour les personnes apprenantes est de les amener à passer leur code en candidat libre, ou à réaliser des démarches pour s'inscrire dans une auto-école du territoire. OSEZ a engagé une réflexion autour de la mise en place de location solidaire de véhicule et travaille avec Isactys sur les prémices d'une Plateforme mobilité à destination des salariés en insertion professionnelle du Nord Isère.

DES ACTIONS DE POLITIQUE DE LA VILLE



LE POUVOIR D'AGIR DE CHACUN Habitants de la CAPI, VCA, EBER

OSEZ a porté l'animation :

- > de groupes constitués de femmes issues des quartiers prioritaires de la Ville et souhaitant reprendre une activité professionnelle (3 groupes de 8 femmes sur 4 mois);
- > d'évènements pour tous au Patio de Villefontaine, sous forme d'ateliers thématiques mensuels (numérique, parentalité, mobilité...);
- > de permanences emplois aux Centres sociaux de Vienne.

UNE MISSION D'INTER-CESSION pour le PLIE de Vienne Condrieu Agglomération



PARCOURS PRÊT A L'EMPLOI Habitants de VCA

Cette mission se poursuit, elle met en lien les personnes accompagnées et les entreprises du territoire via notamment des permanences emplois, des ateliers thématiques, des visites d'entreprise, la gestion des clauses sociales... Dans ce cadre, le partenariat avec le festival Jazz à Vienne permet de recruter chaque année, des saisonniers parmi les personnes en insertion professionnelle, qui sont suivies par la Mission Locale Isère Rhodanienne et le PLIE de Vienne Condrieu Agglomération. C'est l'opportunité pour elles de découvrir le monde du travail dans un cadre unique et d'ouvrir une porte vers l'emploi.



ACTIONS

osez

Emploi et
Formation

Dans le cadre de la loi « Plein emploi », OSEZ contribue au repérage et à la remobilisation des personnes non-inscrites dans un dispositif d'accompagnement ou d'insertion suivi par le Réseau pour l'Emploi. Pour cela, les équipes s'inscrivent dans une démarche de collaboration avec différents partenaires, favorisant une approche pluridisciplinaire à travers les actions suivantes :

DES PROJETS «ALLER VERS...»

PROJET O2R Ensemble vers l'Emploi Entre Bièvre et Rhône

Depuis fin 2024, le Groupe OSEZ contribue au projet O2R au sein d'un consortium d'acteurs porté par la Communauté de communes EBER et réunissant les partenaires locaux de l'Emploi et de l'Insertion du Territoire : E2C Isère, Mission Locale Isère Rhodanienne, Ville de Beaurepaire, Prévenir, Emmaus Connect. Dans ce cadre, OSEZ est plus particulièrement inscrit dans le repérage et la remobilisation du public adulte.

L'objectif est d'identifier plus de 450 personnes sur trois ans, en leur proposant un parcours personnalisé renforcé pour lever les freins périphériques (mobilité, santé, numérique...) et les raccrocher au droit commun, à la formation ou à l'emploi.

Cette première année a été l'occasion d'aller à la rencontre de nombreux acteurs du territoire pour leur présenter le projet et ainsi favoriser la mise en place d'actions de proximité.

ACTION RÉFLEX 2.0 Zone rurale du Nord Isère

Une équipe composée de professionnels de santé et de conseillers emploi, issue de La Mission Locale du Nord Isère et du Groupe OSEZ a permis d'apporter des solutions concrètes aux jeunes de 16 à 29 ans, sortis de l'école, sans emploi et sans formation, résidant dans les zones rurales du Nord Isère.

75 jeunes ont été repérés et remobilisés dans le cadre d'un accompagnement socio-professionnel pour les aider à prendre confiance en eux, à recréer du lien social, à lever des freins et à identifier leurs ressources clés afin de suivre une formation ou d'aller vers l'emploi.

Ce projet collaboratif a été soutenu par le Département de l'Isère, la CAF et la MSA.



+ 160
personnes
repérées



+ 75
jeunes
remobilisés

“ Le Groupe OSEZ est un partenaire majeur et incontournable pour l'insertion des publics de notre territoire. Que se soit avec l'ACI OSEZ Nature, formidable tremplin vers l'emploi, ou avec OSEZ Intérim, principalement dans le cadre des clauses sociales, la structure répond présente à tous les niveaux. L'implication directe au sein du consortium «Offre de Repérage et de Remobilisation» nous permet de renforcer encore plus les liens qui nous unissent.

Patrick SANGLIER - Chef de service Accompagnement vers l'Emploi d'EBER ”

Nos structures d'insertion par l'activité économique





Notre projet d'insertion professionnelle

L'ensemble des actions mises en place par les équipes du Groupe OSEZ s'inscrivent dans un projet d'insertion professionnelle pour toutes les personnes éloignées de l'emploi.

Ce projet s'articule dans les 5 axes du référentiel suivant :

Axe n°1 :

L'accueil et l'intégration des personnes

Nos équipes font connaître les différentes structures du Groupe, ses métiers et les prérequis de recrutement auprès :

- **des prescripteurs habilités et orienteurs :** France Travail, Cap'Emploi, Missions Locales, Assistantes sociales, Référents RSA, PLIE, CCAS, SPIP, PIJ / BIJ, CHRS... qui orientent les candidatures via la Plateforme de l'inclusion.
- **des demandeurs d'emploi :** les professionnels de l'insertion participent aux forums de

l'emploi, interviennent dans des centres de formation, organisent des accueils collectifs et des actions de sensibilisation sur des métiers en tension...

Les personnes qui souhaitent rejoindre l'une de nos structures sont reçues par des chargées de mission emploi qui vérifient si les critères nécessaires sont remplis pour démarrer l'accompagnement.

Axe n°2 :

L'accompagnement social et professionnel

Un accompagnement individualisé pour aller vers et dans l'emploi en suivant différentes phases :

- Un diagnostic socio-professionnel ;
- Un accompagnement à la prise de poste et à l'environnement de travail ;
- L'identification et la validation d'un projet professionnel ;
- La valorisation des compétences et du savoir-être ;
- La résolution de problématiques sociales : garde d'enfants, logement, santé, maîtrise du français, mobilité, gestion budgétaire, accès aux droits... grâce à un réseau partenarial spécialisé ;
- Le développement de compétences et l'acquisition de savoir-faire transposables vers différents métiers.

Elles se concrétisent par la signature d'une convention d'engagement.

Axe n°3 :

La formation des salariés en parcours

Pour renforcer leur employabilité, les salariés peuvent bénéficier de :

- Formations courtes afin de développer des savoir-faire, des compétences transversales ou pour obtenir une habilitation ;
- Contrats de professionnalisation pour valider un diplôme ou un CQP ;
- Ateliers collectifs ;
- Formation en Situation de Travail (AFEST).

Une étroite collaboration avec les organismes de formation, les OPCO et le dispositif de mutualisation des formations (T138) facilitent la mise en oeuvre du plan de développement des compétences.



Axe n° 4 : La sortie vers l'emploi durable

Tout au long du parcours des salariés, nos équipes proposent :

- La mise à jour du CV et la remise d'une attestation de compétences ;
- Un travail sur les Techniques de Recherche d'Emploi (TRE) ;
- Des Périodes de Mise en Situation en Milieu Professionnel (PMSMP) ;
- Une orientation vers les offres d'emploi du territoire ;
- Un bilan d'accompagnement tripartite avec le prescripteur.

Nos partenaires sont fortement mobilisés pour orienter des personnes vers nos services et faciliter les rencontres avec les autres employeurs du territoire.

Axe n° 5 : La contribution à l'activité économique et au développement territorial

Le positionnement de la structure comme solution RH sur le territoire se concrétise par :

- La connaissance approfondie des postes de travail et des compétences recherchées par les clients ;
- Le développement des filières métiers dans les secteurs en tension ;
- La réponse aux appels d'offre réservés et la coopération avec les facilitateurs des clauses sociales ;
- Le développement de liens étroits avec les entreprises et les collectivités locales.



487

personnes
accompagnées



61 %
Femmes



39 %
Hommes

169

bénéficiaires
du RSA

69

jeunes de
moins de
26 ans

166

personnes
de plus de
45 ans



165
sorties



1 950

heures de formation

26

ateliers
thématiques



RESSOURCES

osez

Association
Intermédiaire

L'Association Intermédiaire (AI) fait partie intégrante des acteurs de l'Economie Sociale et Solidaire (ESS), elle joue un rôle central dans l'insertion professionnelle des personnes éloignées de l'emploi.

Chaque salarié engagé avec OSEZ Ressources effectue des missions de travail et bénéficie d'un accompagnement socio-professionnel personnalisé pouvant aller jusqu'à deux ans. L'objectif étant de lever progressivement les freins à l'emploi, de redonner confiance en soi et en ses capacités, de développer ses compétences afin de permettre à chacun de trouver sa place dans la société. L'emploi étant un vecteur social d'inclusion durable.

Côté client, le contrat du salarié s'effectue sous la forme d'une mise à disposition de personnel auprès des collectivités, bailleurs sociaux, associations, particuliers et entreprises. Flexible, cette solution de recrutement permet de répondre aux problématiques liées au besoin de remplacement ou de renfort de personnel sur une durée ponctuelle, longue ou lors d'une phase de pré-recrutement.

Avec 9 agences de proximité positionnées sur le Nord Isère, l'Isère Rhodanienne et Bièvre-Valloire, l'Association Intermédiaire est reconnue comme une structure participant activement au renforcement du pouvoir d'agir, à l'inclusion et à l'innovation sociale.

La coopération avec le réseau de partenaires de l'emploi et les acteurs économiques sont les piliers de cette dynamique locale qui engage le changement et participe au développement économique des territoires.



369
salarié(e)s
en parcours
66 ETP



77 %
Femmes



23 %
Hommes

131

bénéficiaires
du RSA

37

jeunes de
moins de 26 ans

142

personnes
de plus de 45 ans



106 029 h
heures payées



516 h
heures de formation



68 %
sorties dynamiques

13 CDI
32 CDD de plus de 6 mois
4 créations d'entreprise

BUDGET 2025
2 678 373 €



LES FAITS MARQUANTS

Une légère baisse d'activité a été observée cette année. Cette diminution s'explique principalement par une réduction des recours à la mise à disposition de personnel au sein des collectivités.

Malgré cela, la structure a su maintenir son engagement auprès de ses partenaires et poursuivre ses actions en faveur de l'emploi et de l'insertion.

» **Une nouvelle communication autour de l'offre de mise à disposition** a été engagée auprès des collectivités. Cette démarche a permis de clarifier et d'adapter les réponses proposées, en tenant compte des différents besoins : missions ponctuelles, pré-recrutement ou encore missions de plus longue durée. Ce travail s'est concrétisé par la signature de conventions avec les communes partenaires.

» **Le lancement de marchés publics réservés** par les Communautés de communes EBER et Bièvre Isère a constitué un levier important de redynamisation de l'activité sur le territoire.

» **Le marché des collèges du Département de l'Isère**, porté par le Groupe OSEZ pour le Nord Isère, illustre pleinement notre engagement en faveur de l'insertion professionnelle : 122 salariés mobilisés pour assurer des missions de restauration ou de maintenance au sein de 21 établissements, représentant plus de 18 000 heures réalisées au service des collèges isérois.

» **L'accompagnement des salariés** s'est particulièrement concentré sur deux enjeux majeurs : **la mobilité et la santé mentale**. Dans ce cadre, des ateliers d'initiation au Code de la route ont été réalisés. L'ADIE en tant que partenaire a également proposé des solutions de financement pour l'achat d'un véhicule. En parallèle, les permanents ont suivi une formation aux Premiers Secours en Santé Mentale (PSSM), leur permettant de mieux repérer, orienter et accompagner les personnes en difficulté.

» **La structure a renforcé ses partenariats** avec les acteurs de l'emploi et les partenaires sociaux. Des échanges réguliers avec les prescripteurs, tels que France Travail, les Missions Locales ou Cap'Emploi, ont permis d'adapter les accompagnements aux nouveaux besoins des publics.

OSEZ Ressources confirme sa volonté d'allier développement d'activité, qualité de service et accompagnement renforcé des publics, en s'appuyant sur une coopération étroite avec l'ensemble des acteurs du territoire.

“ Retour sur les deux années de déploiement du Groupe OSEZ sur le territoire de Bièvre-Valloire

L'agence de la Bièvre, ouverte en 2024, est devenue un partenaire à part entière des collectivités territoriales, proposant des solutions de recrutement adaptées à leurs besoins. Pour formaliser ce lien, des conventions de mise à disposition ont été signées, renforçant à la fois l'inclusion sociale et le dynamisme économique local. Cette collaboration offre de nouvelles perspectives communes pour l'emploi. Réactive et proche du terrain, l'équipe OSEZ assure au quotidien un véritable lien entre les recruteurs et les personnes éloignées de l'emploi.

Flora Coudercher - Responsable d'agence ”



OSEZ Nature est un Atelier et Chantier d'Insertion (ACI) qui vise à former des salariés au métier d'agent polyvalent d'entretien des espaces verts.

Les équipes terrains sont supervisées par différents acteurs (responsable opérationnel, encadrants techniques, chargées d'insertion socio-professionnel).

Chaque salarié bénéficie :

- D'un accompagnement professionnel sur-mesure jusqu'à 18 mois et d'un accompagnement social pour lever les freins liés à la mobilité, au logement...
- De formations en lien avec les missions de travail et le projet professionnel
- De périodes d'immersion en entreprise

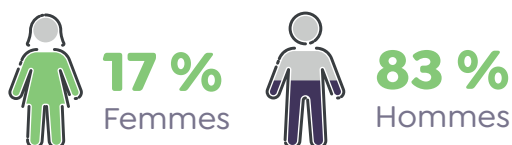
Engagé dans une démarche de qualité, **les interventions d'OSEZ Nature gravitent autour de trois principaux axes :**

- **ENTREtenir, PRESERVER** des espaces verts et naturels, des forêts, des sentiers de randonnée, des cours d'eau, des rivières, la voierie, les espaces urbains...
- **CREER, ENTREtenir** des sentiers, chemins
- **METTRE EN VALEUR, RENOVER** le petit patrimoine

Plus de 45 Collectivités ont fait appel à nous, notamment :

Coté Ville : Roussillon, Bourgoin-Jallieu, Saint-Chef, Saint-Clair-du-Rhône, Beaurepaire, Salaise-sur-Sanne, Saint-Maurice-l'Exil, Bièvre Isère Communauté...

Coté Nature : ENS du Département de l'Isère et des Com. Com, rivières SIAGA et EPAGE, forêts (campagne de plantations) en lien avec l'ONF, étangs de pêche (BIC), sentiers sur la CAPI, sites historiques (BOUVESSE-QUIRIEU) ou archéologiques (LARINA)...



BUDGET 2025
1 029 058 €



LES FAITS MARQUANTS

L'activité OSEZ Nature est en hausse de 9%, elle est répartie de manière équivalente sur les deux territoires, le Nord Isère et l'Isère Rhodanienne/Bièvre-Valloire.

Le développement des partenariats

L'année a été marquée par un renforcement significatif des partenariats avec les entreprises du secteur privé, contribuant à diversifier les opportunités d'activité et d'insertion. Des collaborations ont été consolidées avec SUEZ, dans le cadre d'interventions sur le centre d'enfouissement de Satolas et Bonce, ainsi qu'avec Terideal, sur le marché d'entretien des espaces verts de la commune de Saint-Maurice-l'Exil.

Le positionnement sur des marchés publics

La structure a répondu à de nouveaux marchés publics réservés, renforçant ainsi sa présence sur des activités liées à l'environnement et à l'aménagement du territoire. Parmi ces actions, figurent les travaux de gestion de la ripisylve et des milieux aquatiques sur le territoire des Balcons du Dauphiné, réalisés en co-traitance avec l'Office National des Forêts (ONF), ainsi que des marchés d'entretien des espaces verts, des réseaux de promenade et de randonnée sur les territoires de la CAPI et de Bièvre Isère Communauté.

Des parcours professionnels enrichis

Les immersions professionnelles ont connu une nette progression, aussi bien dans le secteur public que privé, constituant un levier important pour la construction des projets professionnels des salariés. Au total, 25 périodes de mise en situation en milieu professionnel (PMSMP) ont été réalisées, permettant aux salariés de découvrir une grande diversité de métiers. Ces expériences favorisent la montée en compétences et facilitent l'orientation vers des emplois durables.

“ Zoom sur un chantier OSEZ Nature

Nous travaillons avec l'équipe pour la restauration et l'entretien de la végétation des berges et des espaces naturels sur le sous-bassin versant du Lac d'Aiguebelette. Nous menons des actions de prévention de l'érosion des berges et de non prolifération des espèces exotiques envahissantes, notamment la renouée du Japon. Dans ce cadre, je tiens à saluer le travail d'OSEZ Nature avec qui la collaboration est de qualité.

Mathieu G. - Technicien de rivières SIAGA ”

Une sensibilisation aux enjeux environnementaux

Des ateliers liés à la réduction, au tri et à la valorisation des déchets ont été menés auprès des équipes. Animés par le SYCLUM de Morestel, ils visent à faire des salariés de véritables écocitoyens.

Les gestionnaires des espaces naturels sensibles du Département ont pris du temps avec les équipes pour leur permettre de mieux appréhender les enjeux environnementaux et ainsi donner du sens aux interventions menées pour la préservation des écosystèmes des territoires.

L'accès à la culture pour tous

Des sorties culturelles et pédagogiques ont été proposées : certains salariés ont assisté à la représentation de la pièce « Les gros patinent bien » au Théâtre du Vellein de Villefontaine, d'autres ont visité le Musée archéologique de Paladru, ou encore participé à une randonnée au Ruisseau du Pissoud en partenariat avec l'APIE.

OSEZ Nature affirme son engagement en faveur d'un accompagnement socio-professionnel combinant la découverte de différents secteurs d'activité, des formations, une sensibilisation citoyenne et un accès à la culture.

Cette dynamique contribue à sécuriser les parcours tout en renforçant l'ancrage territorial et les coopérations avec les acteurs économiques et institutionnels.



OSEZ Intérim est une Entreprise de Travail Temporaire d'Insertion (ETTI) qui agit pour l'emploi de proximité en proposant de recruter autrement sur les métiers en tension du territoire.

La structure intervient sur une grande diversité de postes, que ce soit pour **des surcroûts d'activité, des remplacements ou des marchés publics** en partenariat avec les prescripteurs et les 5 facilitateurs de clauses sociales.

Bâtiment, Industrie, Travaux publics et Vente/Tertiaire, sa mission est **d'accompagner les besoins de main-d'œuvre tout en facilitant le retour à l'emploi durable des salariés.**

Un suivi complet des intérimaires permet de renforcer leur employabilité, grâce à des **formations adaptées, un accompagnement sur site, des bilans de mission.**

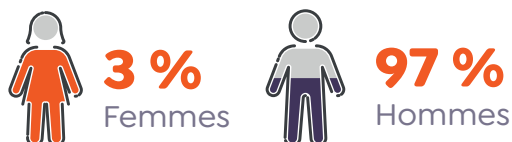
Son fonctionnement est simple et fluide, identique à une agence d'intérim classique : toute la gestion RH (recrutement, contrats, paie, DPAAE, EPI...) est assurée par l'équipe tandis que le client gère la prise de poste et la sécurité sur site du salarié.

Nos plus :

- Référencée sur plusieurs contrats cadres
- Utilisatrice de Pixid et Directskills
- Engagement RSE pour soutenir l'emploi local et solidaire

OSEZ Intérim intervient sur la **CAPI, Vienne Condrieu Agglomération, les Vals du Dauphiné, les Balcons du Dauphiné, EBER et Bièvre-Valloire.**

Quelques entreprises partenaires avec lesquelles nous avons travaillé cette année : DIC DUMAS, SOBECA, RAVALTEX, SUSCILLON, GCC AURA, MARTIN G, JARDIN SERVICES, GUILLAUD TP, CHIEZE, BOUYGUES, PAILLASSEUR, COLAS, AXIMUM...



BUDGET 2025
1 122 458 €



LES FAITS MARQUANTS

Au cours de l'année, OSEZ Intérim a maintenu une activité soutenue, plus de 6% d'augmentation, sur l'ensemble des territoires d'intervention, avec une présence affirmée sur plusieurs Communautés de communes, notamment Vienne Condrieu Agglomération, la CAPI, EBER, Bièvre Isère Communauté, Bièvre Est, les Vals du Dauphiné et les Balcons du Dauphiné. Cette implantation territoriale diversifiée permet à la structure de répondre aux besoins spécifiques de chaque bassin d'emploi, tout en assurant une couverture cohérente et complémentaire.

Un rôle central au service du territoire

L'activité repose principalement sur le secteur du BTP, intégrant des heures d'insertion dans les marchés publics, ainsi que des accords-cadres. Ce positionnement stratégique contribue à renforcer l'impact social de la structure et répond à des enjeux économiques concrets.

Un travail partenarial renforcé

Les équipes travaillent en lien étroit avec :

- Les facilitateurs pour assurer le suivi des parcours, la valorisation des heures d'insertion et le bon déroulement des marchés publics ;
- Les prescripteurs et acteurs de l'emploi pour mieux orienter les publics.

Malgré cette dynamique positive, l'année a été marquée par certaines difficultés, en matière de recrutement et de positionnement des salariés sur certains territoires, ainsi que par l'identification de freins dont la barrière de la langue et la mobilité. Ces enjeux constituent des axes de travail prioritaires pour consolider et poursuivre le développement de l'activité.

Une dynamique de développement portée par plusieurs leviers

- **L'adhésion à Ambition Inclusion, un réseau national indépendant d'ETTI et ETT ESUS**, permettant un meilleur référencement auprès de grands groupes, et le partage de pratiques professionnelles.
- **La mise en place de nouvelles plateformes** (PIXID, BAPS, DIRECTSKILL), devenues indispensables pour répondre aux exigences de certains marchés et clients.
- **Le renforcement des compétences des salariés**, via la mobilisation de formations ciblées (CACES, AIPR, habilitations, formations sécurité...), favorisant leur employabilité et la sécurisation des parcours.

L'investissement des équipes et partenaires tout au long de l'année se traduit par 70 % de sorties dynamiques avec plus de 7 CDI signés.

Pour accompagner la croissance de l'activité et assurer une qualité d'accompagnement, OSEZ Intérim souhaite renforcer son équipe sur les territoires investis et s'ouvrir à de nouveaux secteurs.

“ **Ambition Inclusion est un réseau national favorisant le développement commercial de 80 agences d'emploi inclusif** OSEZ Intérim se distingue par son ancrage territorial profond en Nord Isère et son expertise reconnue sur les marchés du BTP. L'équipe, dynamique et motivée, fait preuve d'un pragmatisme et d'une disponibilité constante, toujours prête à s'engager dans des projets ou auprès de nouveaux clients et apportant un véritable souffle de positivisme au sein du réseau. Sa force réside également dans son appartenance au Groupe OSEZ, qui permet de mutualiser les ressources pour favoriser une approche globale de l'emploi durable sur le territoire.

Diane Bon - Directrice Ambition Inclusion ”

Nos services de proximité





LES FAITS MARQUANTS

Le Patio, c'est 20 places de coworking, 7 bureaux, 2 salles de réunions, des espaces collectifs.

Au cours de l'année, Le Patio a confirmé son rôle de tiers-lieu dynamique et fédérateur, au service des professionnels, des habitants, des entreprises et des partenaires du territoire en s'appuyant sur une programmation variée mêlant rencontres, ateliers, formations et événements.

Un espace favorisant les échanges

Les afterworks, petits-déjeuners mensuels et soirées networking ont permis de renforcer la communauté des Patio-nés et de créer des opportunités de collaboration.

L'arrivée de nouveaux coworkers en octobre a été marquée par un temps d'accueil convivial, favorisant leur intégration au sein du lieu.

Des ateliers et formations au service des parcours professionnels

De nombreuses thématiques ont été abordées : le B.A.-BA de la micro-entreprise avec l'ADIE, des conseils de développement personnel ou autour de la retraite/prévoyance, la sensibilisation à la cybersécurité, ou encore des formations telles que Sauveteur Secouriste du Travail (SST) et Premiers Secours en Santé Mentale (PSSM).

J'ai animé une formation Premiers Secours en Santé Mentale, auprès du Groupe OSEZ, acteur incontournable de l'insertion dans le Nord Isère. J'ai découvert un tiers-lieu accueillant à Villefontaine, ainsi que des professionnels investis et curieux.

“

Annabelle Gaspar – Formatrice PSSM

Un espace ouvert aux entreprises et aux partenaires

Le Patio a poursuivi son activité de location de salles de réunion en accueillant des temps d'animation collectifs à destination des collaborateurs d'entreprises de proximité (Laboratoire Dielen et Ralph Lauren) et des ateliers co-animés avec des partenaires tels que Ruban, Lane, Wimoov pour la mobilité.

Un lieu ancré dans la vie locale et intergénérationnelle

Le Patio a accueilli la cérémonie de mise à l'honneur des agents des collectivités organisée par la Ville de Villefontaine. Une salle a été mise à disposition des étudiants du BTS Audiovisuel afin qu'ils finalisent leur projet de fin d'étude.

Dans le cadre des actions de la Politique de la Ville, des Evénements pour tous ont été proposés aux habitants, sous la forme d'ateliers thématiques centrés sur les besoins préalablement exprimés (mobilité, parentalité, bien vivre dans son quartier...).

Par la diversité des actions menées tout au long de l'année, Le Patio favorise à la fois l'entrepreneuriat, la montée en compétences et les coopérations locales. Plus qu'un simple espace de coworking, il constitue aujourd'hui un levier d'animation économique et sociale au service du territoire.



Remue ménage

Services à domicile

Dans le cadre de la réforme de l'aide à domicile, Remue-Ménage a choisi de devenir un **Service Autonomie à Domicile (SAD) Aide** qui intervient sur les territoires du Haut Rhône Dauphinois, Porte des Alpes et Vals du Dauphiné.

Elle s'engage à offrir **un accompagnement personnalisé et bienveillant pour tous les âges** car chaque besoin est unique et mérite une prise en charge adaptée. Que ce soit pour les enfants, les adultes ou les personnes âgées, l'objectif est de faciliter leur quotidien en respectant leur autonomie, leur confort et leurs souhaits.

L'Association est porteuse de valeurs fondamentales qui lui tiennent à cœur pour assurer la continuité et la qualité de services : Respect, Libre choix, Participation au projet d'accueil et d'accompagnement, Qualité, Confidentialité et transparence des informations.


Pour cela, la structure met en place **des moyens humains et techniques** :


- des prestations d'aide et d'accompagnement dans les actes quotidiens de la vie,
- une réponse aux besoins de soins,
- une aide au maintien du lien social,
- des actions de prévention de la perte d'autonomie, de préservation, de restauration et de soutien à l'autonomie.

L'ambition de Remue-Ménage est double :

- **permettre d'améliorer la conciliation des temps de vie des familles** ainsi que **le bien-être des personnes** en perte d'autonomie à domicile ;
- **se positionner comme un acteur de l'emploi durable de proximité**, en mettant l'accent sur l'enrichissement des compétences et le développement des carrières professionnelles des personnes issues du territoire. Dans ce sens, la structure contribue également au projet social du Groupe OSEZ.

 **75**
intervenant(e)s
à domicile

 **92 %**
Femmes

 **8 %**
Hommes

 **67 808 h**
heures payées

 **563 h**
heures de formation

37 600 h
bénéficiaires d'un
service
de maintien
à domicile

4 827 h
bénéficiaires
de prestations
de confort

BUDGET 2025
1 288 835€



LES FAITS MARQUANTS

La prestation de ménage de confort est progressivement remplacée par des plans d'aide à la demande du Département de l'Isère pour des personnes en perte d'autonomie. Cette année, l'activité de Remue-Ménage est en baisse s'expliquant en partie par des difficultés de recrutement dans le secteur du médico-social et une demande croissante de professionnalisation des intervenant(e)s à domicile. Pour pallier à cela, l'organisation de la structure a été repensée et des actions spécifiques ont été menées.

Des équipes engagées auprès des bénéficiaires

Deux nouvelles collaboratrices sont arrivées. Elles ont apporté une dynamique dans la gestion du quotidien, dans les relations avec les bénéficiaires et les salariés.

Par ailleurs, le déploiement des équipes autonomes sur l'ensemble des territoires d'intervention constitue une avancée majeure dans l'organisation interne. Ce mode de fonctionnement favorise la réactivité, la prise d'initiative, la responsabilisation des équipes de terrain et une meilleure adaptation aux besoins spécifiques des bénéficiaires.

Une amélioration continue des services

Dans le cadre de la réforme du SAD Aide, Remue-Ménage poursuit la démarche visant à clarifier les prestations proposées, harmoniser les pratiques professionnelles et renforcer la qualité des accompagnements réalisés à domicile.

Une communication modernisée

Dans une logique de visibilité, un nouveau site internet a été lancé en septembre afin de mieux présenter les services proposés, les valeurs et engagements, et faciliter la prise de contact avec le grand public, les partenaires et futurs candidats.

Un travail autour du processus d'intégration

Face aux enjeux d'attractivité du secteur, l'équipe a mis en place une procédure qui vise à garantir une intégration plus efficace et homogène des salariés. Cela favorise la prise de poste, l'engagement et l'appropriation des pratiques de l'association.

L'ensemble de ces actions sont nécessaires pour se conformer aux exigences du médico-social et proposer des solutions d'accompagnement aux personnes en perte d'autonomie afin qu'elles puissent vivre le plus longtemps possible à leur domicile.

Les équipes autonomes m'ont permis de prendre confiance en moi et de rendre plus fluide la communication entre les collègues et/ou le bureau. L'organisation des remplacements est facilitée par cette nouvelle organisation.

“

Emmanuelle T., Aide à domicile



Notre territoire d'intervention

UN RÉSEAU D'AGENCES DE PROXIMITÉ



NOS PARTENAIRES INSTITUTIONNELS ET FINANCIERS



La Région
Auvergne-Rhône-Alpes



France Travail

CAP EMPLOI
Handicap, recrutement & maintien

Le Réseau des Missions Locales



NOS RÉSEAUX PROFESSIONNELS



GROUPE
osez
Entrepreneur solidaire
du territoire

Siège social

🏠 4 rue Dr Paul Sage - 38110 La Tour du Pin

☎ 04 74 83 02 31

✉ information@groupe-osez.fr

www.groupe-osez.fr

